



Администрация Пермского муниципального округа Пермского края
Комитет имущественных отношений

РАСПОРЯЖЕНИЕ

07.02.2025

№ 380

Об установлении публичного сервитута на часть земельных участков

В соответствии со ст. 23, гл. V.7 Земельного кодекса Российской Федерации, Федеральным законом от 25.10.2001 № 137-ФЗ «О введении в действие Земельного кодекса Российской Федерации», пп. 3.2.5 п. 3.2 разд. 3 Положения о комитете имущественных отношений администрации Пермского муниципального округа, утвержденного решением Думы Пермского муниципального округа Пермского края от 29.11.2022 № 48, на основании ходатайства публичного акционерного общества «Россети Урал» (ИНН 6671163413, ОГРН 1056604000970) (далее - ПАО «Россети Урал») от 20.01.2025 № 462:

1. Установить в интересах ПАО «Россети Урал» публичный сервитут общей площадью 8223 кв.м на часть земельных участков:

- с кадастровым номером 59:32:3420001:3317 (2793 кв.м), расположенный по адресу: Пермский край, муниципальный округ Пермский, деревня Устиново;
- с кадастровым номером 59:32:3420001:3479 (3996 кв.м), расположенный по адресу: Пермский край, муниципальный округ Пермский, деревня Устиново;
- с кадастровым номером 59:32:3420001:3314 (1434 кв.м), расположенный по адресу: Пермский край, муниципальный округ Пермский, деревня Устиново.

Цель: Строительство КТПП 10/0,4 кВ с оборудованием учета э/э, ВЛ 10 кВ, ВЛ 0,4 кВ, оборудование учета э/э на опорах ВЛ 0,4 кВ для электроснабжения малоэтажных жилых застроек по адресу: Пермский край, Пермский район, д. Устиново, ул. Татлина, 6, ул. Калмыкова, 18 (кад. номера зем. участков 59:32:3420001:2534, :2503).

Срок: 49 лет.

2. Утвердить границы публичного сервитута земельного участка, указанного в п. 1 настоящего распоряжения, согласно прилагаемой схеме расположения границ публичного сервитута.

3. Срок, в течение которого использование указанного в п. 1 настоящего распоряжения земельного участка в соответствии с их разрешенным

использованием будет невозможно или существенно затруднено в связи с осуществлением сервитута – не установлен.

4. Порядок установления зон с особыми условиями использования территорий и содержание ограничений прав на земельные участки в границах таких зон установлен Постановлением Правительства РФ от 24.02.2009 № 160 «О порядке установления охранных зон объектов электросетевого хозяйства и особых условий использования земельных участков, расположенных в границах таких зон».

5. Плата за публичный сервитут устанавливается в соответствии с Федеральным законом от 29.07.1998 № 135-ФЗ «Об оценочной деятельности в Российской Федерации» и методическими рекомендациями, утверждёнными приказом Минэкономразвития России от 04.06.2019 № 321.

6. Комитету имущественных отношений администрации Пермского муниципального округа в течение 5 рабочих дней со дня подписания настоящего распоряжения:

6.1. направить настоящее распоряжение в Управление Федеральной службы государственной регистрации, кадастра и картографии по Пермскому краю;

6.2. направить настоящее распоряжение в ПАО «Россети Урал»;

6.3. разместить настоящее распоряжение на официальном сайте Пермского муниципального округа в информационно-телекоммуникационной сети «Интернет» (www.permokrug.ru).

7. ПАО «Россети Урал» привести земельные участки в состояние пригодное для использования в соответствии с разрешенным использованием в срок не позднее 3 (трех) месяцев после завершения строительства или эксплуатации инженерного сооружения, для размещения которого был установлен публичный сервитут.

8. Настоящее распоряжение вступает в силу со дня его подписания.

9. Контроль исполнения распоряжения возложить на заместителя председателя комитета М.В. Королеву.

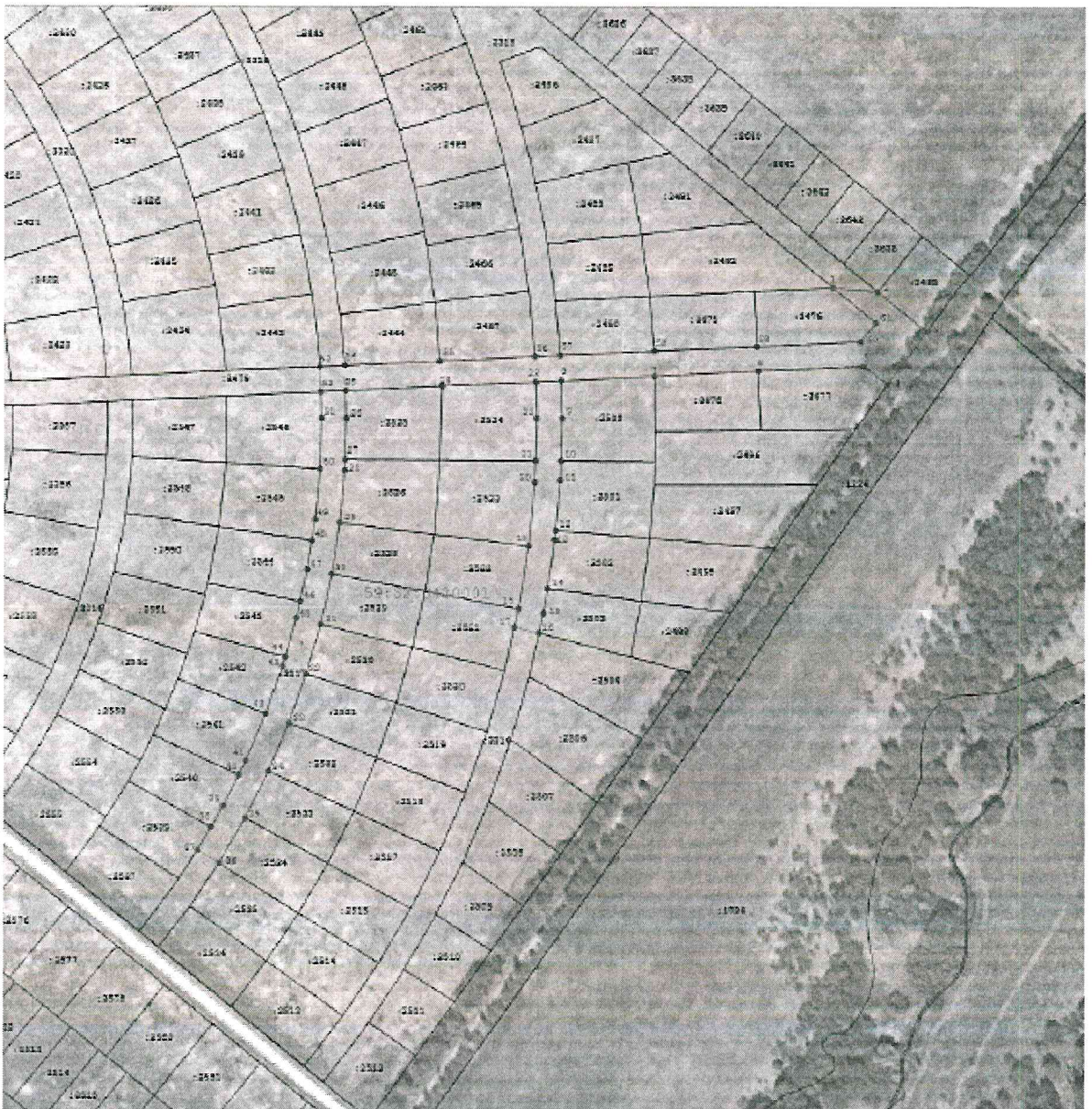
Председатель комитета



Е.А. Демидова







Приложение № 1
к распоряжению
комитета имущественных
отношений администрации
Пермского муниципального округа
от 07.02.2025 № 380

СХЕМА РАСПОЛОЖЕНИЯ ГРАНИЦ ПУБЛИЧНОГО СЕРВИТУТА
Строительство КТПП 10/0,4 кВ с оборудованием учета э/э, ВЛ 10 кВ, ВЛ 0,4 кВ, оборудование
учета э/э на опорах ВЛ 0,4 кВ для электроснабжения малоэтажных жилых застроек по адресу:
Пермский край, Пермский район, д. Устиново, ул. Татлина, 6, ул. Калмыкова, 18
(кад. номера зем. участков 59:32:3420001:2534, :2503)



Масштаб 1:2 000

Используемые условные знаки и обозначения:

-  - Характерная точка границы
-  - Обозначение характерной точки границы
-  - Границы публичного сервитута
-  - Границы земельных участков по сведениям ЕГРН
-  - Кадастровый номер земельного участка
-  - Номер кадастрового квартала

Приложение № 2
к распоряжению
комитета имущественных
отношений администрации
Пермского муниципального округа
от 07.02.2025 № 380

ОПИСАНИЕ МЕСТОПОЛОЖЕНИЯ ГРАНИЦ ПУБЛИЧНОГО СЕРВИТУТА

1. Система координат МСК-59, зона 2					
2. Сведения о характерных точках границ объекта					
Обозначение характерных точек границ	Координаты, м		Метод определения координат характерной точки	Средняя квадратическая погрешность поисковых характерной точки (Δ _т), м	Описание обозначения точки на местности (при наличии)
	X	Y			
1	2	3	4	5	6
1	507 655,16	2 229 890,19	Метод спутниковых геодезических измерений (определений)	0,10	—
2	507 653,17	2 229 911,63			
3	507 634,14	2 229 895,01			
4	507 608,84	2 229 914,53			
5	507 617,31	2 229 904,95			
6	507 614,89	2 229 854,34			
7	507 612,51	2 229 804,48			
8	507 610,37	2 229 759,67			
9	507 592,49	2 229 769,23			
10	507 572,23	2 229 759,60			
11	507 562,97	2 229 759,31			
12	507 539,19	2 229 757,19			
13	507 534,70	2 229 756,77			
14	507 511,53	2 229 753,39			
15	507 499,38	2 229 751,52			
16	507 489,92	2 229 749,42			
17	507 492,51	2 229 737,71			
18	507 501,60	2 229 739,72	Метод спутниковых геодезических измерений (определений)	0,10	—
19	507 531,70	2 229 744,44			
20	507 562,04	2 229 747,28			
21	507 572,29	2 229 747,60			
22	507 592,49	2 229 748,23			
23	507 609,80	2 229 747,69			
24	507 607,67	2 229 703,25			
25	507 605,48	2 229 657,36			
26	507 592,49	2 229 657,76			
27	507 572,82	2 229 657,15			
28	507 567,66	2 229 656,99			
29	507 542,93	2 229 654,68			
30	507 518,39	2 229 650,83			
31	507 494,13	2 229 645,46			
32	507 476,26	2 229 638,60			
33	507 446,86	2 229 630,27			
34	507 424,02	2 229 620,49			
35	507 401,84	2 229 609,32			
36	507 386,39	2 229 596,79			
37	507 386,43	2 229 586,43			

1	2	3	4	5	6
38	507 397,44	2 229 592,85	Метод спутниковых геодезических измерений (определений)	0,10	—
39	507 467,56	2 229 598,77		0,10	
40	507 422,14	2 229 606,12		0,10	
41	507 429,08	2 229 609,61		0,10	
42	507 451,23	2 229 619,09		0,10	
43	507 473,93	2 229 627,18		0,10	
44	507 478,43	2 229 628,47		0,10	
45	507 497,09	2 229 633,83		0,10	
46	507 505,33	2 229 635,66		0,10	
47	507 520,61	2 229 639,04		0,10	
48	507 534,33	2 229 641,19		0,10	
49	507 544,42	2 229 642,77		0,10	
50	507 568,41	2 229 645,02		0,10	
51	507 592,49	2 229 645,76		0,10	
52	507 604,91	2 229 645,38		0,10	
53	507 616,90	2 229 644,99		0,10	
54	507 617,48	2 229 656,98		0,10	
55	507 619,64	2 229 702,15		0,10	
56	507 621,80	2 229 747,32		0,10	
57	507 622,37	2 229 759,30		0,10	
-	-	-	-	-	-
58	507 624,53	2 229 804,47	Метод спутниковых геодезических измерений (определений)	0,10	—
59	507 626,88	2 229 853,76		0,10	
60	507 629,26	2 229 903,48		0,10	
61	507 638,32	2 229 910,87		0,10	
1	507 655,18	2 229 890,19		0,10	